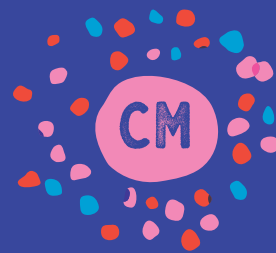


LETNÍ ŠKOLA NAPROTI



**NZDM KLUB AMBRELA,
BARY AMBRELA (CHARITA ŠLUKNOV)**

SPECIÁLNÍ ZÁKLADNÍ ŠKOLA A PRAKTICKÁ ŠKOLA ŠLUKNOV

20. 8.–22. 8. 2025 | 8:00 – 14:00 hod.

Letní školu metodicky i organizačně zaštila a zároveň uspořádala organizace Hodnotové vzdělávání Cyril Mooney, která je také autorem programu Naproti.



LETNÍ ŠKOLA NAPROTI ve Šluknově proběhla již podruhé díky spolupráci mezi nízkoprahovými zařízeními Klub Ambrela, Bary Ambrela a Speciální základní školou a Praktickou školou Šluknov. Společně pracujeme v rámci programu NAPROTI, který propojuje pedagogy a sociální pracovníky při společné práci s dětmi a mládeží. Metodickou podporu a odborné vedení zajišťuje organizace Hodnotové vzdělávání Cyril Mooney, která program Naproti v České republice rozvíjí.



Cílem letní školy bylo umožnit dětem ze sociálně znevýhodněného prostředí prožít tři dny naplněné zážitky, vztahem k přírodě, zvířatům, sobě i druhým. Zároveň jsme během všech aktivit uplatňovali principy hodnotového vzdělávání, tedy podporu em-



patie, spolupráce, sebepoznání a vědomí vzájemné sounáležitosti.

Letní školy se zúčastnilo 6 dětí, všechny jsou žáky Speciální ZŠ a Praktické školy Šluknov a zároveň některé navštěvují také NZDM. Program připravily vychovatelky Zuzana Bradáčová, Petra Urbanová a asistentka pedagoga Petra Čvančarová (Speciální ZŠ a Praktická škola Šluknov) ve spolupráci se sociálními pracovníkyněmi Kateřinou Kortusovou a Janou Čechovou (NZDM Klub Ambrela a Bary Ambrela). Metodicky program vedla Michaela Stoilova z Cyril Mooney Education, z.s., která nás podpořila svými zkušenostmi během prvních dvou dnů.





PRVNÍ DEN jsme společně s dětmi vyrazili vlakem ze Šluknova do Rumburku a odtud pěšky na Dymník, známou rozhlednu ležící v nadmořské výšce 516 m n. m. Rozhledna byla postavena roku 1896 a z jejího vrcholu (celkem 90 schodů) se nám otevřel nádherný pohled na Rumburk, Šluknovsko i Lužické hory. Před výstupem na Dymník si děti mohly také užít krmení místních koz. Děti měly velkou radost, že se o zvířata mohly postarat. Nedaleko rozhledny jsme navštívili Kamenný strom života tvořený 22 žulovými sloupy rozmístěnými ve tvaru hvězdy. Každý kámen zde symbolizuje jedno znamení zvěrokruhu. Děti si s naší pomocí mohly najít svůj sloup, postavit se k němu, dotknout se ho a zavnímat.

Druhý den jsme strávili v místní Konírně v Království, kam jsme se vrátili již podruhé, protože minulý rok se dětem tato aktivita velmi líbila. Po roční pauze jsme si připomněli, jaké potřeby mají koně, jak je nutné se

o ně postarat a děti měly možnost si hřebelcování a čištění stájí vyzkoušet. Za odměnu se mohly svézt na koni. Před návratem zpět jsme s dětmi sdíleli dojmy a povídali si o tom, co pro nás znamená zodpovědnost a péče, tedy hodnoty, které se během dne přirozeně propojily s každodenní prací kolem zvířat. Závěrečný den jsme věnovali odpočinku a společným aktivitám v prostorách NZDM Bary Ambrela. Po společné snídani jsme si s dětmi zahráli různé interaktivní hry a kvízy, které rozvíjely týmovou spolupráci, paměť i komunikaci. Po dvou aktivních dnech jsme se vědomě zaměřili na reflexi prožitků a na vztahy ve skupině. Mluvili jsme o tom, co se komu nejvíc líbilo, co pro něj bylo těžké, a jak se mu spolupracovalo s ostatními.

Vzhledem k tomu, že většina dětí žije ve vyložené lokalitě, kde mají omezené možnosti cestovat či zažít podobné aktivity, kladli jsme důraz právě na zážitek, přirozené učení a rozvoj hodnot skrze skutečné situace. Třídenní letní škola se tak stala nejen rekreační, ale především vzdělávací a vztahovou zkušeností, která propojuje práci školy a nízko-prahového zařízení v duchu programu NA-PROTI.



Velký dík patří všem spolupracovníkům, lektorům a dobrovolníkům, kteří se podíleli na programu a díky kterým mohla mít letní škola svou jedinečnou atmosféru.

Velký díky patří také našim podporovatelům, bez jejichž příspěví by se letní škola nemohla konat. Důležitým přispěvatelem

byla letos opět MČ Praha 11. Dále nás významnou měrou podpořil náš skvělý partner, který dlouhodobě věří ve smysl naší práce, Bader Philanthropies. Velmi si také vážíme nové spolupráce s Nadačí Martiny Dryk, kterou myšlenka Naproti oslovila a významně podpořila zázemí pro uspořádání letošních letních škol.

